



intra99

intra99

Plaatsingsinstructies Plak PVC 0,30 - 0,55 - 0,70mm toplaag

intra99 Plak-Dryback PVC is een hoogwaardige, robuuste designvloer in verschillende formaten en decors. Voor meer informatie, raadpleeg de technische specificaties van onze productencollecties. Hieronder vindt u de speciale vereisten voor een succesvolle plaatsing van intra99 Plak-Dryback PVC

BELANGRIJKE ALGEMENE INFORMATIE:

VÓÓR DE PLAATSING:

Controleer of de geleverde goederen zich in perfecte staat bevinden. Goederen die op maat werden gesneden of geplaatst/geïnstalleerd, zijn niet vatbaar voor een klacht. Vóór de installatie moet de kleur- en batchgelijkheid van de goederen nagekeken worden. Plaats in een ruimte enkel planken/tegels van dezelfde batch. De relevante nationale normen, richtlijnen en voorschriften, evenals de technische documenten en algemeen aanvaarde regels van goed vakmanschap zijn van toepassing bij de plaatsing van intra99 Plak PVC. Lichte verschillen in kleur, glansgraad en structuur zijn met de productie verbonden en kunnen geen aanleiding geven tot een klacht. Bij plaatsing van intra99 Plak PVC, raden we aan om 3 pakken materiaal te mengen.

STAAT VAN DE ONDERGROND:

De ondervloer moet geëgaliseerd, belastbaar en permanent droog zijn. De maximale hoogtetolerantie mag niet meer dan 2-3mm per strekkende meter of 1mm per 10cm voor tegelranden bedragen. Vloerbedekkingen van textiel en naaldvlies moeten verwijderd worden.

STAAT VAN DE ONDERVLOER:

Maak de ondervloer klaar overeenkomstig DIN 18365/18531-35.

De ondergrond moet effen, belastbaar, stofvrij en permanent droog zijn.

De maximale hoogtetolerantie conform DIN 18202 «Toleranties in de hoogbouw - Tabel 3 regel 4» mag niet meer dan 2-3 mm per strekkende meter bedragen.

Grotere hoogteverschillen moeten geëgaliseerd worden door de vloer te nivelleren over het gehele oppervlak.

Om oneffenheid te nivelleren en een op uniforme wijze absorberende ondergrond te bekomen, wordt een gepast egalisatiemiddel met een voldoende laagdikte aanbevolen, met toepassing van de schrapertechniek. Raadpleeg de instructies van de leverancier van het betrokken bouw materiaal.

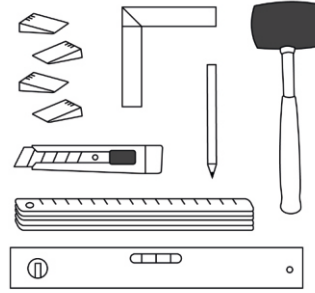
Opmerking: De installateur moet nakijken of de ondervloer voor het uitvoeren van de desbetreffende werkzaamheden klaar is vooraleer de vloer te leggen en eventuele bedenkingen melden aan de opdrachtgever. In het bijzonder in het geval van:

- grotere oneffenheden,
- onvoldoende droge ondergrond,
- onvoldoende harde, te poreuze en te ruw oppervlak van de ondervloer,
- ondervloer met een vervuild oppervlak, bijv. door olie, was, lak, verfresten,
- ongelijke hoogte onderoppervlak t.o.v. niveau van aangrenzende onderdelen
- ongeschikte temperatuur van de ondergrond,
- ongeschikt kamerklimaat,
- ontbrekend verwarmingsprotocol bij verwarmde vloerconstructies,
- ontbrekend hoogteverschil met de strip die de rand markeert,
- ontbrekende markering van meetpunten bij verwarmde vloerconstructies,
- ontbrekend voegenplan.

Bij de plaatsing van intra99 Plak PVC op vloerverwarmingssystemen moet de norm EN 1264-2 (warmwater vloerverwarmingssystemen en componenten) in acht worden genomen. De oppervlaktemperatuur mag 27°C niet op een permanente basis overschrijden. Indien andere vloerverwarmingssystemen worden gebruikt, neem contact op met de afdeling «Application Engineering» van intra99. Om rotschade aan hout gebaseerde constructies te voorkomen (bijv. houten balkenplafonds), moet er voldoende ventilatie, na constructie worden aangebracht of gearandeerd.

LEGGEREEDSCHAP

- Breekmes met trapeziumvormig lemmet / decoupeerzaag
- Drukrol (minstens 50 kg)
- Vouwmeter / lintmeter
- Handdrukrol
- Rubberen hamer
- Afstand houder / smetkoord
- Potlood / krasnaald
- Winkelhaak / waterpas 2m



intra99

RUIMTEACCLIMATISATIE

intra99 PLAK PVC moet minstens 48 uur vóór de plaatsing in kleine stapels (max. 3) geacclimatiseerd worden in de kamers waar de vloer gelegd moet worden of in de naastliggende kamers evenals alle nodige hulpmaterialen. Dit in de volgende omstandigheden:

Klimaatcondities van de kamer vóór, tijdens en na het leggen van de vloer:

- Kamertemperatuur > 18 °C (maar niet meer dan 26 °C).
- Vloertemperatuur > 15 °C (maar niet meer dan 22 °C).
- Relatieve vochtigheid < 65%

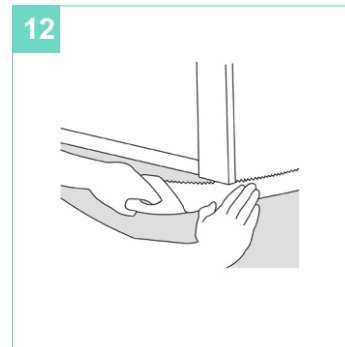
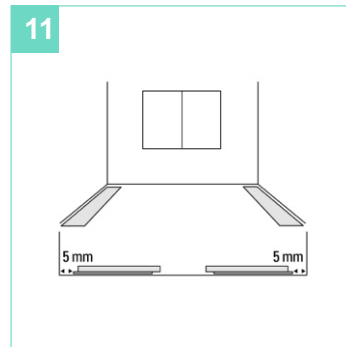
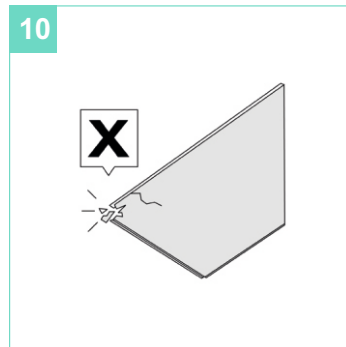
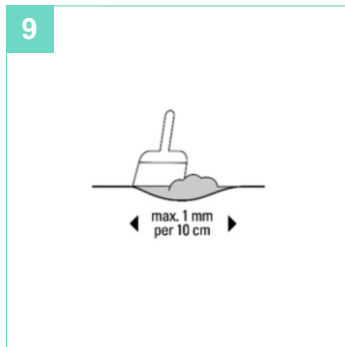
In de kamer moeten constante klimaatcondities gewaarborgd worden tijdens de acclimatisatie alsook tijdens de hechting van de lijm. Bovenvermeld kamerklimaat moet gehandhaafd worden gedurende minstens 72 uur vóór, tijdens en na het verwijderen van de bedekking.

In het algemeen wordt de verwijdering van oude vloerbedekkingen aanbevolen om interacties en irritaties tegen te gaan. Het gebruik van ongeschikte ondervloeren kan leiden tot de uitsluiting van garantie in geval van schade.

Plaatsing

- 48h
18-25°C
64-77°F
>40%
<65%
- X
- X
- X

✓
- AE = 0,5% CM CT = 2,0% CM
AE = Anhydrite / CT = Cement
- AE = 0,3% CM CT = 1,8% CM
AE = Anhydrite / CT = Cement
- max. 2 - 3 mm per meter
- > 5 mm
> 2 mm



PLAATSING

Teneinde een ideale plaatsing met zo weinig mogelijk materiaalverspilling te realiseren, raden wij aan het betreffend oppervlak te meten en het materiaalformaat en legpatroon aan te passen.

Zorg voor een passende voegoffset (ongeveer 30 cm voor planken) teneinde een visueel aantrekkelijk legpatroon te bekomen.

intra99 PLAK PVC moet steeds volledig gelijmd worden. Wij raden aan dispersielijmen (lijm op basis van water) te gebruiken met een lage emissie en zonder oplosmiddelen, zoals EC1 of RAL (Blue Angel gecertificeerd). Voor meer informatie, raadpleeg onze lijmaanbevelingen. Dispersielijmen verdienen de voorkeur boven gebruikelijke lijmen.

De hoeveelheid lijm die aangebracht wordt, kan afhangen van het type lijm en de samenstelling. Deze wordt gespecificeerd door de lijmfabrikant of aangegeven op de getande afwerkingsspatel. Bij eventuele afwijkingen, raadpleeg de specificaties en instructies van de fabrikant.

U moet de toepassingsinstructies van de lijmfabrikant respecteren.

Opmerking: Voor een optimale plaatsing en gebruikresultaat, zorg ervoor dat u voldoende lijm aanbrengt op de achterzijde van de bekleding. Gebruik niet meer lijm dan nodig is teneinde te vermijden dat de lijm uitloopt. Indien nodig kan u een lijmtest uitvoeren.

Het is eveneens mogelijk droge lijmen (zie lijmaanbevelingen) te gebruiken, met inachtneming van de specificaties en instructies van de fabrikant.

De individuele planken moeten stevig vastgelijmd worden, zonder spanning, en tegen het halfdroog lijm bed vastgedrukt worden met behulp van een gepast wrijvingsgereedschap. Hierbij wordt het gebruik van een handroller aanbevolen.

Na het vastlijmen moet de vloerbedekking ook geëffend worden met behulp van een zware roller (minstens 50 kg). De zone waar vloerbedekking wordt aangelegd, mag niet gebruikt, noch blootgesteld worden aan lasten totdat de lijm volledig gedroogd is (volg de lijminstructies van de fabrikant).

Wij wijzen u erop dat, indien een fase van de werkzaamheden voltooid maar nog niet opgeleverd werd, de aannemer gehouden is tot een onderhoudsplicht (de vloerbedekking beschermen tegen schade tijdens volgende fasen van de werkzaamheden).

Indien de fase van de werkzaamheden gedeeltelijk opgeleverd werd, zal de onderhoudsplicht voor de opgeleverde gedeelten overgedragen worden aan de klant.

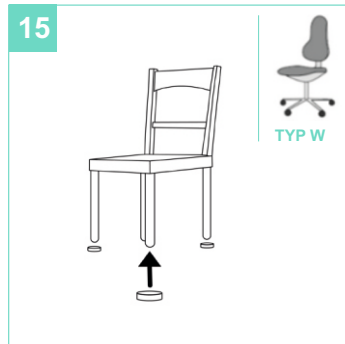
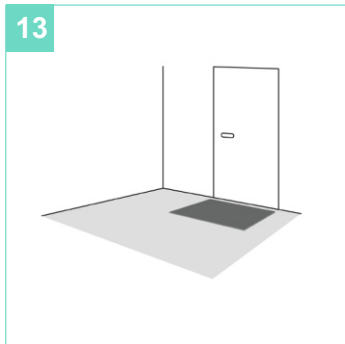
Bestaande uitzettingsvoegen moeten bewaard worden.

Speciale kenmerken en buitengewone situaties

- Onze intra99 designvloeren voldoen in vele opzichten aan de hoogste kwaliteitseisen. Dit is eveneens het geval voor de lichtechtheid conform EN 105-B02. Een standaardtest kan echter nooit de intensiteit van natuurlijk UV-licht nabootsen, wat betekent dat kleurverandering of -vervaging kan voorkomen in zones met intens UV-licht en onvoldoende schaduw.

- Een «stralingsbarrière» van toereikende dimensies (bijv. glazen of metalen platen) moet worden voorzien bij open haarden en tegelkachels. De grootte varieert in functie van de verwarmingscapaciteit van de open haard of tegelkachel. Gelieve de instructies van uw kachelfabrikant / schoorsteenveger na te leven.

- In geval van meubilair met een hoge statische druk, moet de belasting voldoende verdeeld worden (bijv. d.m.v. last verdeelplaten) overeenkomstig het gewicht.



REINIGING EN ONDERHOUD:

Gelieve onze gedetailleerde aanbevelingen met betrekking tot de reiniging en reinigingsmiddelen te raadplegen op www.intra99.nl

Met de publicatie van deze plaatsingsinstructies (vanaf 05/2023) verliezen alle voorgaande versies hun geldigheid.